



BEBOERMAPPE

Solhverv Abildhøj

Gudrunsvej 1B-1C

Kirsten Holst Gade 8-20

Grethe Hjorts Gade 2-4

Forord

Tillykke med jeres nye bolig.

Beboermappen skal ses som et redskab til jer som beboere i Solhverv, så det anbefales at I læser den igennem.

Mappen er fyldt med gode råd og vejledninger omkring de tekniske installationer i boligen.

Beboermappen beskriver hvorledes I vedligeholder lejligheden bedst muligt, samt løser små problemer.

I hvert afsnit, vil I kunne finde nyttig information om de givne installationer. Vær opmærksom på, at en overskrift kan indeholde en underrubrik. I indholdsfortegnelsen vil I kunne se oversigten over de forskellige beskrevne elementer i beboermappen.

Kan I ikke finde svar i denne mappe, henvises der til viceværten.

Indholdsfortegnelse

1	VINDUER, DØRE OG LEMME.....	6
1.1	VINDUER OG ALTANDØRE	6
1.1.1	RENGØRING AF VINDUER OG ALTANDØRE	6
1.1.2	VEDLIGEHOOLD AF VINDUER OG ALTANDØRE	7
1.2	LYDABSORBANT	8
1.3	INDVENDIGE DØRE	9
1.3.1	RENGØRINGSINSTRUKS	9
1.3.2	TAPE, KLISTERMÆRKER OSV.	9
1.3.3	OPHÆNGNING PÅ DØRE.....	9
1.4	ENTRÉDØRE	10
1.5	LEM TIL SKAKT	10
2	ADGANGSFORHOLD.....	11
2.1	ADGANGSFORHOLD.....	11
2.2	DØRTELEFON	11
3	TRÆGULVE	13
3.1	KONSTRUKTIV VEDLIGEHODELSE.....	13
4	RENGØRING AF MALEDE OVERFLADER	14
4.1	TØR RENGØRING	14
4.2	VÅD RENGØRING	14
5	FARVEKODER PÅ MALEDE OVERFLADER	15
5.1	BYGGERIETS OPRINDELIGE FARVEKODER.....	15
6	VÆGOVERFLADER OG OPHÆNGNING	16
6.1	VÆGGE I BOLIGER.....	16
6.1.1	HVAD SKAL DU PASSE PÅ?.....	16
6.2	LOFTER I BOLIGER.....	17
7	BADEVÆRELSER	18
7.1	FLISER.....	18
7.1.1	RENGØRING AF FUGE OG FLISER.....	18
7.1.2	FOREBYGGELSE AF SKADER PÅ FUGE OG FLISER.....	18
7.1.3	DESINFEKTION AF SKIMMELSVAMP	19
7.2	TOILET	19
7.3	SPEJL	20

7.4	BORDPLADE OG HÅNDVASK.....	20
7.5	UNDERSKAB.....	21
7.6	BRUSESÆT.....	21
7.7	GLASVÆG.....	22
7.8	SPOTS.....	22
7.9	GULVAFLØB.....	23
7.10	VANDLÅS.....	24
8	KØKKEN OG GARDEROBESKABE:.....	25
8.1	KØKKENBORDPLADE.....	25
8.2	SKABSOVERFLADER.....	26
8.3	KØKKENVASK.....	26
8.4	SKAB UNDER VASK.....	27
8.5	HÆNGSEL I KØKKENLÅGE.....	27
9	HÅRDE VIDEVARER:.....	28
9.1	KØL- OG FRYSESKAB.....	28
9.2	OPVASKEMASKINE.....	28
9.3	OVN.....	29
9.4	KOGEPLADE.....	29
9.5	EMHÆTTE.....	30
9.6	VASKE- OG TØRREMASKINE.....	31
10	LAMPER OG LYSKILDER.....	32
11	EL-INSTALLATIONER.....	33
11.1	ELTAVLE.....	33
11.2	ELMÅLER.....	34
11.3	RØGALARM.....	35
11.3.1	BRUG AF RØGALARMEN.....	35
11.3.2	FUNKTIONSTEST.....	35
11.3.3	BATTERISKIFT.....	35
11.3.4	ALARMER OG FEJLMELDING.....	35
11.3.5	VEDLIGEHOLD.....	35
12	VAND OG VARME.....	36
12.1	VARMEANLÆG.....	36
12.2	VARMEMÅLER OG VANDMÅLER.....	37
12.2.1	RENGØRING.....	37

13	VENTILATION	38
13.1	VENTILATION I LEJLIGHED	38
13.2	BETJENING AF VENTILATIONSANLÆG	39
13.2.1	KONTROLPANEL:.....	39
13.3	VEDLIGHOLD AF VENTILATIONSANLÆG	40
13.3.1	FILTRE.....	40
14	TELEFON, TV, INTERNET & PDS.....	42
15	ALTANER	43
15.1	GENEREL VEDLIGEHOEDELTSE AF ALTANER	43
15.2	VEDLIGEHOEDELTSE AF ALTANGULVBRÆDDER	43
15.3	UDVENDIGE FACADER	43
16	BÆREDYGTIG ANVENDELTSE	44
17	PLACERING AF STORSKRALD TIL AFHENTNING.....	46

1 VINDUER, DØRE OG LEMME

1.1 VINDUER OG ALTANDØRE

Mærke: VELFAC

Model vinduer: VELFAC In, rå aluminium/træ

Model altandøre: VELFAC RIBO, rå aluminium/træ

Lukket vindue



Åbent vindue



1.1.1 RENGØRING AF VINDUER OG ALTANDØRE

Døre og vinduer består af træ indvendigt, og rå aluminium udvendigt.

Vinduer og altandøre skal rengøres ind- og udvendigt minimum 2 gange om året for at undgå fastbrænding af snavs. Den udvendige del af alle vinduer kan rengøres inde fra din lejlighed.

Rengøring af rude, ramme og karm gøres bedst med en blød klud eller børste samt lunkent vand tilsat lidt opvaskemiddel eller et andet mildt rengøringsmiddel uden slibe effekt og opløsningsmiddel. Spor efter klæbemærker og limrester på glasset fjernes ved at gnide på dem med en klud dyppet i sprit. Drejer det sig om mærker fra sugekopper, kan du fjerne dem med et rengøringsmiddel til glaskeramiske kogeplader. Sorte striber fra glasbånd kan kræve lidt ekstra knofedt at fjerne.

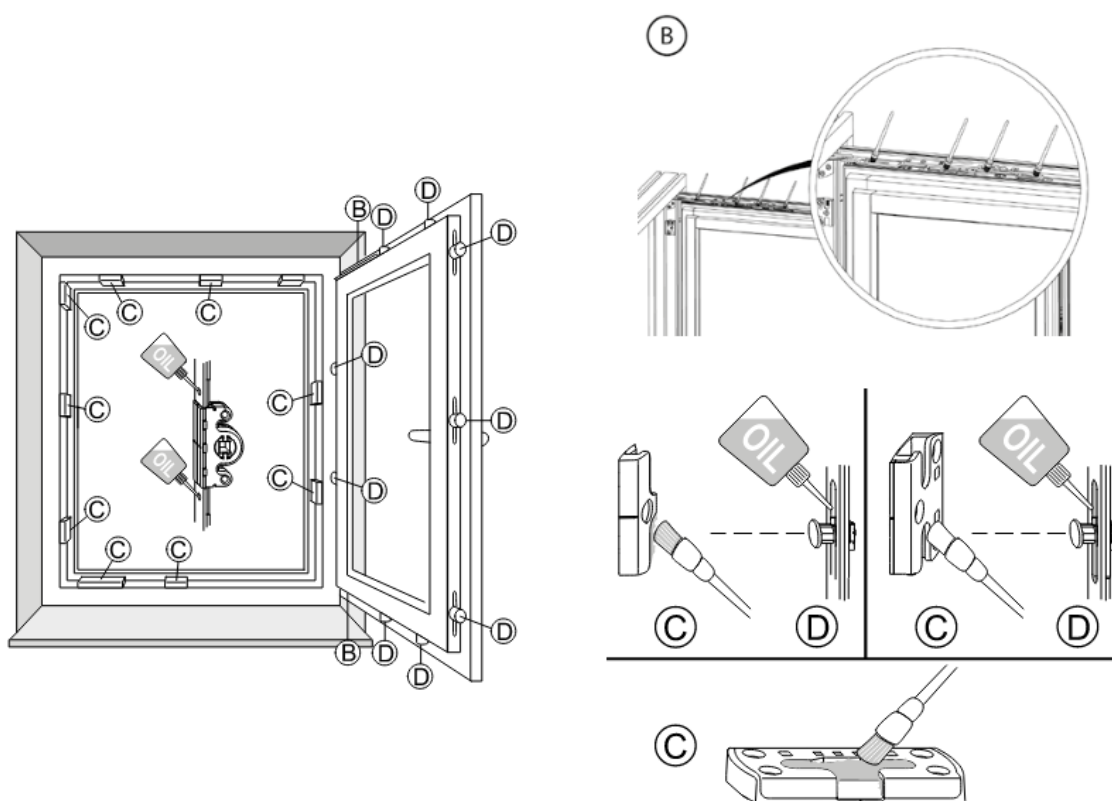
Hvis harpiksen trænger igennem malingen som små dråber, kan det let fjernes med sprit.

Yderligere rådgivning fås ved henvendelse til viceværten eller VELFAC på tlf. 76288500.

1.1.2 VEDLIGEHOLD AF VINDUER OG ALTANDØRE

Det skal mindst én gang årligt kontrolleres at samtlige døre og vinduer kan åbne helt og forblive i denne position for at sikre at vinduer og døre kan anvendes til røgudluftning i tilfælde af brand.

Alle bevægelige dele i vinduer og døre smøres efter behov – dog mindst én gang om året! Dette skal ske med **syrefri olie** eller **syrefri fedt**. Smøringen skal foretages under gentagende aktivering. **Frikationsbremser og gildebremser skal ikke smøres.**



1.2 LYDABSORBANT



I nogle lejligheder er der opsat kasser rundt om vinduerne beklædt med filt. Lydkasserne er opsat for at reducere trafikstøjen ved friskluftstilførelse så der ikke opstår støjgener under udluftning.

Lydkasserne er **IKKE** strukturelt designet til at bære vægt, derfor må der ikke stilles objekter på lydkassen.

Filten skal støves af i ny og næ for at undgå at støvet ophober sig, og gør det nusset at se på. Støvet tørres eller støvsuges forsigtigt væk.

Mindre pletter rengøres med en mild sæbe **uden farve**, efterfuldt af dup med en ren fugtig klud.

Materialet er lavet af plastfibre, der er lukkede og derfor ikke suger væske som normalt tekstil. Hvis man spilder, vil væsken lægge sig på overfladen, og kan derfor tørres op. Hvis væsken ikke bliver tørret op, vil det dog trænge ind og evt. efterlade en plet.

Rengøringsmidler bør bruges i begrænset omfang, og kun ved pletter som ikke kan tørres af med vand.

Undgå rengøring med for meget friktion, så overfladen forbliver blank og flot.

1.3 INDVENDIGE DØRE



1.3.1 RENGØRINGSINSTRUKS

Efter behov aftørres døren med en fugtig klud, eventuelt vredet op i sæbevand eller normale, milde rengøringsmidler. Til slut tørres der efter med en hårdt opvredet klud, således at der ikke ligger overskydende vand på overfladen.

Klorin og lignende klorholdige produkter må **IKKE ANVENDES**
Skurepulver og lignende midler m. slibende effekt må **IKKE ANVENDES**
Hængsler smøres efter behov - dog mindst én gang årlig

1.3.2 TAPE, KLISTERMÆRKER OSV.

Hvis tape og klistermærker anvendes på overfladerne, bortfalder garanti på overfladen og udbedring sker for lejers regning.

1.3.3 OPHÆNGNING PÅ DØRE

Ophængning på døre **frarådes**, og sker på eget ansvar. Såfremt døren fremstår beskadiget, skæv eller på anden måde bærer præg af ophængning ved udflytning, sker udskiftning for lejers regning.

Der må under ingen omstændigheder bores i døre. Herunder gælder også dørene til installationskakten.



Eksempel på ophængning på dør

1.4 ENTRÉDØRE

Entrédøren er en pladedør fra Swedoor udstyret med en dørspion. For vedligehold og rengøring henvises til afsnit 1.3 "Indvendige døre" i beboermappen.

1.5 LEM TIL SKAKT

I lejligheden er placeret en lem som giver adgang til teknikskakten. Denne lem giver adgang samlinger på varmt og koldt vand. Lemmen åbnes med en t-nøgle, og denne ligger i bestikskuffen i køkkenet.

Inde i skakten ligger en fugtalarm, denne kommer med en alarm hvis der er en utæthed og der er vand i skakten. I dette tilfælde kontaktes viceværten straks. Udenfor viceværtens arbejdstid kontaktes Belfor.

I tilfælde hvor fugtarmen bipper da den mangler batteri, kontaktes viceværten indenfor almindelig arbejdstid.



2 ADGANGSFORHOLD

2.1 ADGANGSFORHOLD

Adgang ved hoveddøre og dør til kælder foregår med ADK, dvs. at døren åbnes med den til dig udleveret brik. Adgang til dit depotrum foregår med den samme nøgle. Postkassen og entrédøren åbnes med den udleverede nøgle hertil.

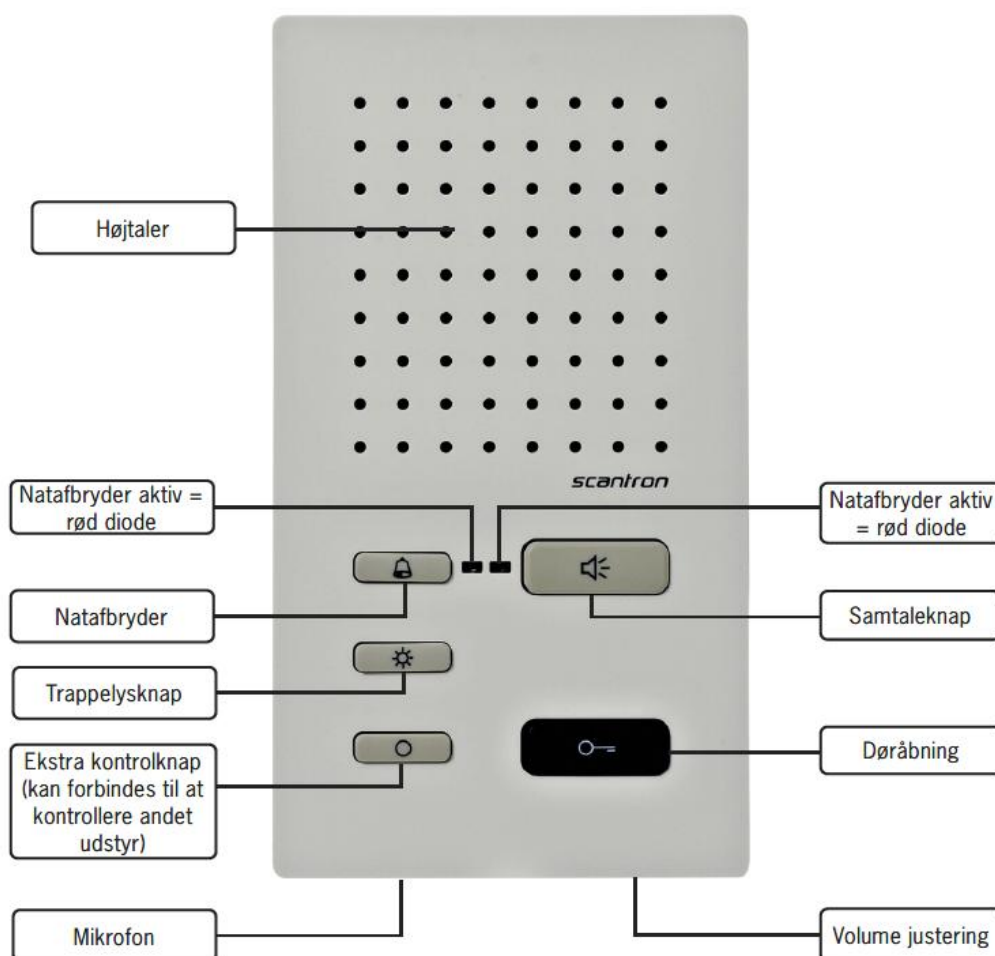
Hvis disse nøgler forsvinder/mistes er det vigtigt, at der straks tages kontakt til viceværten. Der gøres opmærksom på, at lejer kan blive faktureret et gebyr for udskiftning af låsecylinder i døre/postkasse.

2.2 DØRTELEFON

Man kan fra lejligheden lukke personer ind i opgangen vha. dørtelefonen, som er placeret ved entrédøren.

Undgå, at der trænger vand ind i telefonen! Brug kun rengøringsmidler uden slibe/skuremidler!

Svært snavs kan rengøres ved brug af et mildt rengøringsmiddel. Når enheden rengøres, anvendes en hårdt opvredet klud.



LED-staus:

Grønt lys

-Lyser konstant – Opkald til telefonen/ kommunikation er aktiv.

-Blinker 3x – Talekanalen er optaget.

-Fejl – Begge lys blinker.

Rødt lys

-Lyser konstant – Natafbryder aktiv

-Lyser med korte intervaller – Natafbryder er deaktiveret, automatisk døråbning eller viderestilling er aktiveret.

-Lyser med lange intervaller – Natafbryder og automatisk døråbning eller viderestilling er aktiveret.

Intet lys: Samtale ikke i gang

Volumen regulering:

Volumen reguleres i bunden af dørtelefonen.

Funktionsbeskrivelse:

Når telefonen ringer, tages telefonen ved at trykke på knappen øverst til højre. Når denne trykkes, aktiveres både højttaleren og mikrofonen, og samtalen kan starte. For at åbne døren under samtalen, trykkes der på knappen med nøglen (nederst til højre). Derefter vil hoveddøren åbne. Ønskes der lys i opgang/svalegang trykkes der på knappen i midten til venstre.

3 TRÆGULVE

3.1 KONSTRUKTIV VEDLIGEHOLDELSE

Der anvendes i nødvendigt omfang måtter ved indgangspartier, for at mindske tilsmudsning og slitage af gulvet i disse områder. Det anbefales at sætte filt-dupper under møblerne og anvende kontorstole der overholder DIN 12529 og har hjul af type W, således HARO-parket-gulvet ikke ridses eller beskadiges.

Klimaforhold:

Den optimale rumtemperatur for gulvet er ca. 20 grader, og en relativ luftfugtighed på ca. 50% (min. 30% og maks. 65% i ganske korte perioder). Især i kolde eller varme perioder kan det være nødvendigt, at regulere på varmen, for at opnå et behageligt indeklima. Anvend evt. et hygrometer for at følge luftfugtigheden, og indeklimaet i lejligheden.

Regelmæssig pleje:

Den regelmæssige rengøring af trægulve er blot støvsugning. Husk blot at børsterne skal være nede på støvsugermundstykket. Eller med tør moppe. Ved vask anvendes rent, lunkent vand og en godt opvredet klud.

Intensiv pleje:

Når trægulvet begynder at blive snavset, anbefales vask med koldt rent vand tilsat 'clean & green natural', og en godt opvredet klud. Trægulvet bør udsættes for så lille vandpåvirkning som muligt. Ved gulvvask benyttes følgende blandingsforhold:

- ½ doseringslåg 'clean & green natural' til 5 liter vand.



4 RENGØRING AF MALEDE OVERFLADER

Rengøring af lodrette overflader foretages bedst ved at begynde fra neden og vaske opefter.

4.1 TØR RENGØRING

En tør rengøring kan anvendes hvis der er tale om støv. Til den tørre rengøring kan der gøres brug af følgende metoder:

Støvsugning: Ved støvsugning anvendes et blødt børstehoved, således at overfladerne ikke beskadiges.

Afstøvning: Aftørringen gennemføres bedst med en klud, en tør moppe eller en papirserviet.

4.2 VÅD RENGØRING

En våd rengøring bør gennemføres hvis der er tale om en fedtagtig snavs, der består af fedt, olie eller andre flydende stoffer.

Spand, svamp og børste: Det mest optimale setup sker ved brug af to spande. Én med en opløsning af vand og rengøringsmiddel, og én med rent vand. Efter rengøring af et mindre område, renses svampen i det rene vand, før den igen kan dyppes i opløsningen og effektivt rengøre endnu et område på væggen.

På denne måde bliver opløsningen med rengøringsmidlet ikke snavset, og bevarer derved sin rengørende evne. Det rene vand udskiftes efter behov.

Er der tale om en indtørret plet, kan det være nødvendigt, at lade opløsningen virke i 5-10 min.

Der må ikke anvendes sulfo eller opvaskemiddel til rengøring, da dette vil ødelægge malingsfilmen, og ved senere malerbehandling kan være årsag til afskalninger og manglende tørring. Ligeledes må der aldrig bruges nylonsvampe eller lignende rengøringsværktøj.

Til rengøringen anbefales ½ kop (10-15 gram) sæbspåner til 5 liter vand. Eftervask altid med rent vandt



5 FARVEKODER PÅ MALEDE OVERFLADER

5.1 BYGGERIETS OPRINDELIGE FARVEKODER

Type	Produkt	Glans	Farve
Lofter	Dyrup Robust	5	Ncs 0500 - N
Vægge	Dyrup Robust	5	Ncs 0500 - N
Væg køkken	Dyrup Robust	25	Ncs 0500 - N
Badeværelse	B&J25	25	Ncs 0500 - N
Træværk	Blakett Nordsjö	40	Ncs 0502 - Y

6 VÆGOVERFLADER OG OPHÆNGNING

6.1 VÆGGE I BOLIGER

Porebetonvægge:

Hvis du skal hænge noget op på en væg af porebeton, skal du bruge særligt egnet ophængsmateriale - f.eks. plastdyvler, rammedyvler, porebetonankre eller betonskruer.

Det er vigtigt, at du følger vejledningen på produktet, så du ikke overskrider den vægt, ophænget kan bære. Hvis du fjerner en skrue igen, så husk at spartle hullet med en egnet spartelmasse.

Betonvægge:

Når du skal hænge noget op på en betonvæg, anvendes der boremaskine med slagfunktion og betonbor. Ved ophængning bruges særligt egnet ophængsmateriale til betonvægge som f.eks. slagdybel, metalekspansionsdybel eller betonskruer.

Det er vigtigt, at du følger vejledningen på produktet, så du ikke overskrider den vægt, ophænget kan bære. Du må gerne hænge almindelige ting op i betonvægge - som fx køkkenoverskabe, hylder, mindre reoler eller TV-udstyr.

Lette vægge:

Boligens lette vægge er udført med skelet af stål, beklædt med gipsplader. Ved ophængning af tungere installationer, som overskabe, reoler og sanitetsudstyr, på lette vægge skal det sikres, at belastninger altid fastgøres i bagvedliggende skelet.

Ved ophæng mellem skelettet skal der anvendes egnede befæstelsessystemer, eksempelvis gipsankre, ekspansionsdyvler eller hulrumsvyvler, til ophængning af mindre genstande som en knagerække eller billeder. Producentens anvisninger for montage, belastning og afstande skal følges nøje.

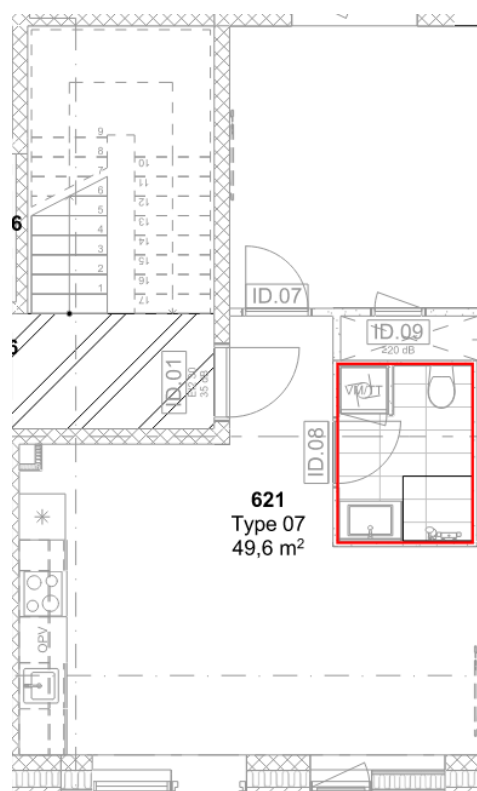
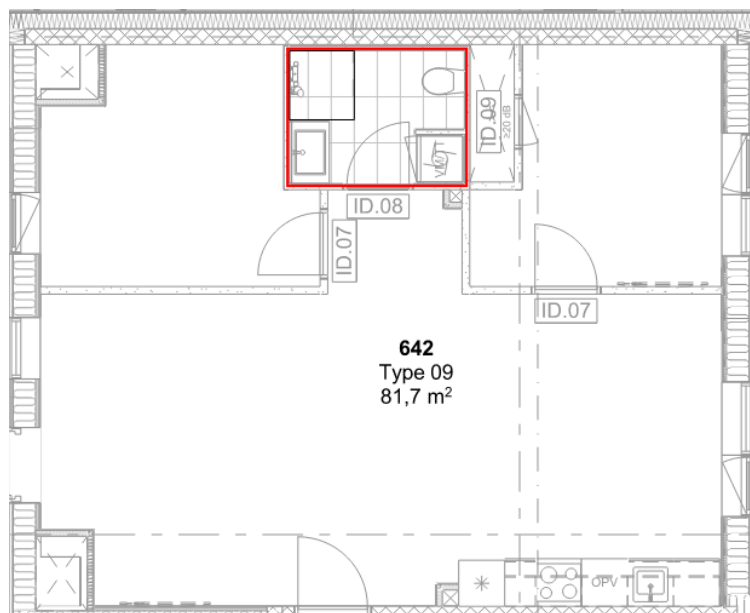
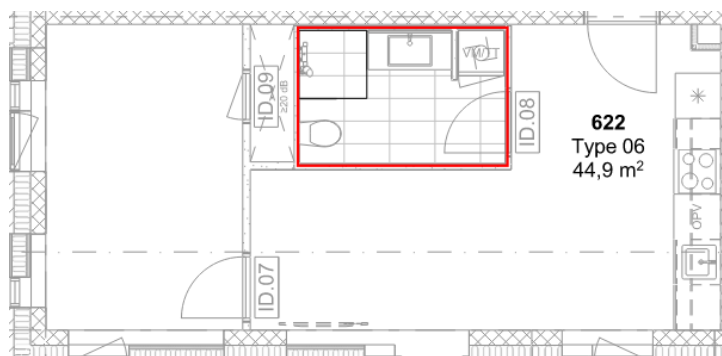
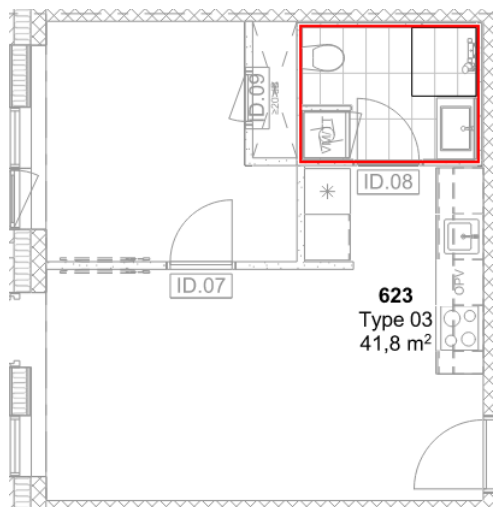
6.1.1 HVAD SKAL DU PASSE PÅ?

Når du hænger noget op på vægge eller i loftet, er det vigtigt at tage hensyn til skjulte installationer:

- **Armeringsjern**
I betonvægge findes der armeringsjern, særligt over og omkring vinduer og døre. Undgå at bore i disse områder, da du kan svække væggen.
- **El-installationer**
Der kan være indstøbte rør med el-ledninger lige over og under stikkontakter og el-udtag. Undgå at bore her for at mindske risikoen for elektriske skader.
- **Vandrør**
Vandrør til blandingsbatterier (fx i badeværelse og køkken) er som regel placeret lodret i væggen – enten over eller under armaturet. Det er vigtigt ikke at bore i disse områder, da det kan forårsage vandskader.

OBS: Der må ikke bores på badeværelset - heller ikke på den udvendig side af badeværelsesvæggene. Se tegning på næste side for markering af vægge

OBS: Der må ikke bores på badeværelset - heller ikke på den udvendig side af badeværelsesvæggene. Se tegning for markering af vægge.



6.2 LOFTER I BOLIGER

Loftet i lejligheden består af betondæk. Hvis du ønsker at hænge noget op i loftet, skal du bruge plugs, betonankre eller betonskruer – og altid følge producentens anvisninger for, hvor meget vægt de kan holde til.

Vigtigt:

Undgå at bore store huller i loftet, da du kan ramme armeringsjern, som er vigtige for bygningens stabilitet. Der kan også være vand i betondækket, så hav gerne en spand klar, hvis der skulle komme vand ud, når du borer.

7 BADEVÆRELSER

I dette afsnit kan I finde oplysninger og gode råd om pleje, vedligeholdelse og rengøring af overflader, vask, armaturer, toilet og afløb.

7.1 FLISER

Væg- og gulvfliser

30x60 Marazzi Traffic, Grey, M4QM. Porcelænsflise med mat overflade, (300x600mm).

Fuger

Cementfuge: SCHÖNOX SF DESIGN, Manhattan

Silikonefuge: Danaseal Sanitary & Build Silicone 514, Grå

7.1.1 RENGØRING AF FUGE OG FLISER

Rengøring af fuger og fliser:

Let og daglig rengøring af let snavs kan foretages med en hårdt opvreden klud.

Ved fastsiddende snavs kan Alfix Marmor- og keramikvask anvendes til grundig rengøring.

Overfladen sæbes ind med børste eller skuresvamp. Efter en virkningstid på 5 -10 minutter afvaskes der med rent vand. Alfix marmor- og keramikvask kan med fordel anvendes i sprayflaske.



Gulv- og vægfliser

Dosering: 1 hættefuld til 2 liter vand. Sprayes på overfladen i f.eks. brusenicher efter badning. Efter kort virkningstid skylles efter med rent vand

7.1.2 FOREBYGGELSE AF SKADER PÅ FUGE OG FLISER

- Sørg for at aftørre overflader efter bad og luft ud
- God ventilation forlænger levetiden på fuger og forebygger skimmeldannelse.
- Undgå hyppig brug af sure rengøringsmidler, da det nedbryder de cementbaserede fuger
- Vådrummet bør jævnligt efterses, så indikationer på problemer opdages hurtigst muligt
- Hold især øje med evt. revner/overgange mellem bygningsdele, f.eks. gulv/væg og gulv/gulv afløb
- Ved behandling med neutral imprægnering kan opnås større modstandsdygtighed og beskyttelse med indtrængning af olie, fedt og snavs
- Kalkbelægninger og begroninger i form af skimmelsvamp kan opstå i fugtige og vandbelastede miljøer og kræver særlig vedligeholdelse
- Elastiske fuger bør efterses med jævne mellemrum

7.1.3 DESINFEKTION AF SKIMMELSVAMP

Skimmeldannelse kan desinficeres ved brug af et middel som Rodalon®. Rodalon® INDENDØRS fortyndes 1:10, det vil sige 100 ml produkt tilsættes 900ml vand. Denne brugsopløsning skal fremstilles frisk fra gang til gang.

Det er vigtigt at foretage en omhyggelig rengøring forud for en desinfektion, for at denne skal blive så effektiv som mulig.

Rodalon® INDENDØRS må ikke blandes med almindelig sæbe og anioniske tensider.



7.2 TOILET



Indersiden af toilettet rengøres bedst ved at skubbe vandet ud af toiletskålen med toiletbørsten, så vandniveauet mindskes. Hæld toiletrengøringsmiddel eller et andet syreholdigt rengøringsmiddel med en pH-værdi på 2-3 i toiletskålen og lad det sidde i 10-15 minutter. Rengør derefter med en børste eller en skurresvamp.

Stort skyl

Udvendigt rengøres toilettet med almindeligt rengøringsmiddel. Undgå stærke, syreholdige kemikalier, da de kan ødelægge overfladen

Lille skyl

Toiletbræt

Toiletbræt og trykknop rengøres med almindeligt sæbevand.

Toiletkumme

Toilet type: Creavit, FE320-11CB00E & KC0903.02

7.3 SPEJL



Rengøring af spejl:

Spejlet bør rengøres med en fnugfri klud eller en blød børste og gummiskraber sammen med et klart ikke-slibende rengøringsmiddel, som for eksempel rent sæbevand eller et blandingsprodukt beregnet til rens af vinduer.

7.4 BORDPLADE OG HÅNDVASK



Rengøring af bordplade og håndvask:

Til den daglig rengøring tørres bordplade og håndvask over med en blød klud og rent vand. De fleste pletter og fedt kan fjernes med alm. rengøringsmiddel som sæbspåner/brun sæbe og sulfo. Kalkaflejringer fjernes med almindeligt afkalkningsmiddel.

Vasken må **ikke** udsættes for stærk syre, ammoniak, afløbsrens, klorin mm. Brug ikke rengøringsmidler som f.eks. tørt skurepulver, stålgrudesvampe eller ståluld.

Rengøring af armaturet:

Armaturet bør renses med en blød klud og et flydende, syrefrit rengøringsmiddel uden slibemiddel. Kalkpletter kan undgås ved at tørre armaturet af jævnlige. Dannes kalkaflejringer, fjernes disse med almindeligt afkalkningsmiddel.

7.5 UNDESKAB



Rengøring af skabsoverflader:

Den daglige rengøring foretages ved aftørring med en ren klud, hårdt opvredet i lunkent vand. Tør efter med en tør klud.

Ved rengøring af snavs eller pletter på skabene til-sættes eventuelt almindeligt fedtopløsende opvaskemiddel, dog max én teske fuld pr. liter vand til rengøringen.

7.6 BRUSESÆT



Rengøring af brusesæt:

Undgå at benytte ridsende svampe og skurepulver til rengøringen. Overfladen på dit armatur rengør du bedst ved at tørre af med en blød bomuldsklud. Kalkrester fjernes med et mildt rengøringsmiddel baseret på citronsyre. Spray aldrig rengøringsmiddel direkte på armaturet. Spray i stedet altid rengøringsmidlet på en klud, og skyl altid armaturet med rigeligt rent vand bagefter.

Afkalkning af brusehovedet:

Skru først den tilkalkede håndbruser af bruserslangen. Læg den derefter i blød i mildt afkalkningsmiddel baseret på citronsyre i et par minutter. Det er meget vigtigt, at afkalkningsmidlet ikke indeholder andre, særligt aggressive, syrer. Det er ideelt at lægge håndbruseren med stråleskiven nedad, så denne og ikke hele bruseren bliver dækket af afkalkningsmidlet. Herefter skylles håndbruseren med rigelige mængder rent vand. Hvis kalken ikke er helt væk, kan du gentage processen.

7.7 GLASVÆG



Rengøring af glasvæg:

Glasvæggen bør rengøres med en fnugfri klud eller en blød børste og gummiskraber sammen med et klart ikke-slibende rengøringsmiddel, som for eksempel rent sæbevand eller et blandingprodukt beregnet til rens af vinduer.

7.8 SPOTS



Rengøring af spots:

Rengøres med blød klud. Der kan evt. bruges lidt sæbe og en fugtig klud. Sæben fjernes med rent vand fra spotten, og gnides tør. Undgå at benytte ridsende svampe og skurepulver til rengøringen.

Type: DIOSPOT 25 DOB, Hvid

7.9 GULVAFLØB



Rengøring af gulv afløb:

Vandlåsen skal altid holdes vandfyldt og ren. Risten demonteres med jævne mellemrum og rengøres. Der må gerne anvendes sæbe, kalkfjerner og skuresvampe, så længe disse er beregnet til almindeligt husholdningsbrug.

Risten demonteres lettest med en lille dobbelt bukket krog, så man får fat i to huller. Derved beskadiger man heller ikke risten.

- Løft risten og tag vandlås op af afløbsarmaturet.
- Rengør med en blød klud eller en børste dyppet i lunkent vand med opvaskemiddel eller anden mild sæbe. Brug **ikke** ståluld
- Polér rist og armatur i samme retning som stålet er slebet. Risten kan også behandles med kalkfjerner til husholdningsbrug.
- Montér vandlåsen ved et let tryk og påsæt derefter risten igen
- Fyld vandlåsen med vand igen for at undgå lugtgener

Der kommer dårlig lugt op fra afløbet:

Løsning: vandlåsen er ikke helt nede i sit leje, eller ligger ikke lige. Montér vandlåsen igen og fyld den med vand.

7.10 VANDLÅS



Overløb fra vask

Koldt og varmt vand til håndvask

Vandlås

Rengøring af vandlås under vask:

Sæt en spand eller lignende under vandlåsen. Adskil vandlåsen ved at løsne de to omløbere. Rengør vandlåsen og genmonter vandlåsen. Vær omhyggelig med at få pakningerne placeret rigtigt igen.

Når vandlåsen rengøres, gøres dette med en blød klud. Undgå at benytte ridsende svampe og skurepulver.

8 KØKKEN OG GARDEROBESKABE:

8.1 KØKKENBORDPLADE

Laminatbordplade:



Rengøring af laminatbordplade:

Laminatbordplader er opbygget omkring en spånpladekerne i forskellige tykkelser. Plader der ikke skal være synlige på undersiden, er forsynet med spærrepapir på denne side. Laminatoverfladen er modstandsdygtig overfor de fleste kemikalier og rengøringsmidler som normalt benyttes i husholdningen. Overfladen tåler dog ikke længere påvirkninger af syrer og baser, samt blegemidler (Klorin). Stænk fra disse midler fjernes omgående. I modsat fald vil overfladen blive misfarvet eller direkte ødelagt.

Laminatbordplader tåler ikke varme gryder, stepander eller lignende, og disse må aldrig stilles direkte på overfladen. Brug altid varmeisolerende bordskånere. Stil aldrig kaffemaskiner, elkedler og lignende på eller i nærheden af samlinger, da varmen og evt. fugt fra disse enheder kan ødelægge samlingen. Skader som følge heraf er ikke dækket af vores produktgaranti.

Rødvin, blæk, rødbedesaft og andre stærkt farvende produkter kan misfarve overfladen - især lyse laminater er modtagelige overfor disse stoffer, så de skal fjernes omgående. Overfladen på laminat bordplader er robust og slidstærk, men brug dog altid skærebræt i forbindelse med knive. Lertøj og støbejernsgryder kan ligeledes ridse overfladen og bør derfor ikke stilles direkte på pladen.

Daglig rengøring:

Overfladen rengøres med vand og et mildt rengøringsmiddel. Slibesvampe, skurepulver eller lignende må ikke benyttes, da de ødelægger overfladen. Eventuelle pletter fjernes med almindelige rengøringsmidler. Pladen vaskes efterfølgende med rent vand og aftørres med en tør klud for at undgå sæberester og kalkstriber.

8.2 SKABSOVERFLADER



Rengøring af skabsoverflader:

Laminatoverflader kan afrenses og beskyttes med plast- og laminatrens, som er specielt udviklet til formålet og som kan købes hos din køkkenforhandler. Følg anvisningen på emballagen. Genstridige fedtpletter og limrester kan evt. først fjernes med rensbenzin. (Husk grundig udluftning).

Husk at benytte rene klude eller aftørningspapir, så man ikke tværer delvist opløste rester rundt på fladen. Afslut med aftørring med ren klud. Overfladen er nu totalt affedt og fri for skjolder og striber. Det er nu nødvendigt at tilføje en plejefilm, så fedtede fingre ikke straks ses på overfladen. Der findes forskellige midler med denne egenskab, men vi anbefaler syrefri olie (f.eks. symaskineolie eller tilsvarende) påført i et meget tyndt lag. Brug en ren bomuldsklud hvorpå der hældes lidt olie. Fordel olien jævnt over hele fladen og tør efter med en tør klud. Lågen må ikke fremstå blank. Hvis det er tilfældet, eftertørres den endnu en gang. Behandlingen med tilførsel af plejefilm gentages efter behov.

8.3 KØKKENVASK



Rengøring af køkkenvask:

Stålvasker aftørres med en opvredet klud. Hvis der opstår misfarvninger, skyldes det ikke selve stålet, men urenheder i vandet eller materialer i husholdningen. Vasken rengøres med skurecreme. Der kan også anvendes en af de i handlen forekommende specialpræparater til rustfrit stål. Brug aldrig ståulds, da den kan efterlade små partikler, der kan udvikle sig til rustpletter.

8.4 SKAB UNDER VASK



Kold og varm stophane

El til opvaskemaskine

Afløb fra opvaskemaskinen

Rengøring af vandlås under køkkenvask:

Sæt en spand eller lignende under vandlås. Adskil vandlåsen ved at løsne de to omløbere. Rengør vandlåsen og genmonter vandlåsen. Vær omhyggelig med at få pakningerne placeret rigtigt igen, så vandlåsen er helt tæt.

8.5 HÆNGSEL I KØKKENLÅGE



”Hætten” med Svane Køkkenet-logoet fjernes for at få adgang til justeringsmulighederne

De to skruer er til justering af hængslet, så hvis lågen skal justeres, skal der skrues på disse skruer.

Det anbefales at efterse de mest belastede hængsler med jævne mellemrum. Hvis der ligger sort metalstøv på- eller ved delen, er det tid til at tilføje olie.

9 HÅRDE VIDEVARER:

9.1 KØL- OG FRYSESKAB



Regulering af temperatur i køleskab foretages ved at trykke kort på knappen til den ønskede temperatur er valgt. For yderligere vejledning, henvises til brugsanvisningen på producentens hjemmeside, eller ved kontakt til viceværten.

Producent: Electrolux
Model: KNS5LE18S

9.2 OPVASKEMASKINE



Betjening af opvaskemaskine:

For yderligere vejledning, henvises til brugsanvisningen på producentens hjemmeside, eller ved kontakt til viceværten.

Producent: Electrolux
Model: LSV48400L

9.3 OVN



Betjening af ovn:

For yderligere vejledning, henvises til brugsanvisningen på producentens hjemmeside, eller ved kontakt til viceværten.

Producent: Elektrolux

Model: EOK1BOX1

9.4 KOGEPLADE



Betjening af induktionskogeplade:

For yderligere vejledning, henvises til brugsanvisningen på producentens hjemmeside, eller ved kontakt til viceværten.

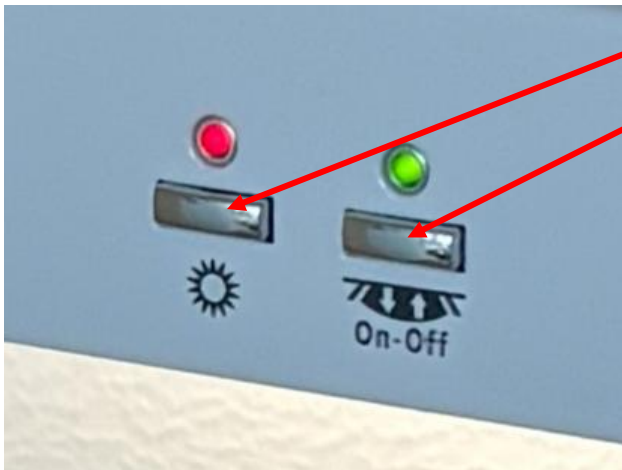
Producent: Electrolux

Model: HOI624S

9.5 EMHÆTTE

Model: Silverline

Type: SC1153



Anvendelse af emhætte:

Emhætten anvendes i forbindelse med madlavning, til fjernelse af mados og vanddampe.

Ved madlavning, tændes emhætten på knappen til højre. Emhætten skal altid tændes i forbindelse med madlavning.

OBS: Det er ikke tilladt at flambere under emhætten.

Tænd og sluk lys.

Tænd og sluk sug

Vedligeholdelse af emhætte:

Emhætten bør rengøres en gang om måneden.

Fedtfilteret rengøres med almindeligt opvaskemiddel under varmt vand eller vaskes i opvaskemaskinen ved maksimalt 60 grader.

For at tage filteret ud trykkes på knappen på låsen og det kan nu tages ud og vaskes.

Rengør emhættens overflade med en almindelig fugtig klud.

OBS: Brandrisikoen øges hvis ikke emhætten rengøres, grundet fedtophobning.



9.6 VASKE- OG TØRREMASKINE



Betjening af vaske- og tørremaskine:

For yderligere vejledning, henvises til brugsanvisningen, producentens hjemmeside, eller ved kontakt til viceværten.

Vand og el tilslutning findes bag maskinerne.

Vaske-tørremaskine:

Producent: Electrolux

Model: EW2W3068E4

10 LAMPER OG LYSKILDER

Ved ibrugtagning er alle lamper og lyskilder kontrolleret.

Hvis en lampe ikke virker, kontrolleres om lyskilden er i orden, den udskiftes evt. med en tilsvarende model og størrelse, hjælper dette ikke skal viceværten tilkaldes. Ved ukorrekt lyskilde kan dette medføre overophedning af belysningsarmaturer, eller overbelastning af sikringsgruppe.

Rengøring af lamper og lyskilder, foretages med en klud opvredet i lunket vand tilført neutralt vaskemiddel og herefter tørres komponenterne forsigtig over. Der må ikke bruges skuresvampe og lignende. **Husk at elforsyningen til belysninger skal afbrydes under rengøring.**

For at overholde de krav loven foreskriver med hensyn til lysniveauet og lysstyrke skal lamper og lyskilder rengøres en gang hver 6. måned, dog i køkkener og steder med stor tilsmudsning mindst hver 3. måned.

11 EL-INSTALLATIONER

11.1 ELTAVLE

Betjeningsvejledning til Eltavler

El-tavlen består af en eller flere fejlstrømsafbrydere og et antal automatsikringer. Til sammen beskytter de mennesker og dyr mod farlige elektriske stød, samt overbelastning og kortslutninger der kan medføre brand. Det er derfor vigtigt at de bliver betjent korrekt og testet efter fabrikantens anvisning.

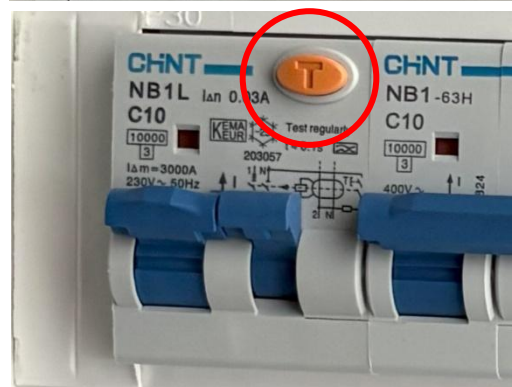
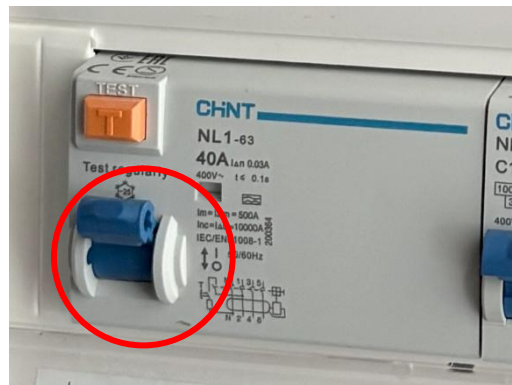
Betjening af fejlstrømsafbrydere (HPFI)

Når fejlstrømsafbryderen er tændt, skal betjeningsgrebet vende opad. Er markeret med et "I" ved siden af grebet. Installationen er nu tilkoblet.

For at afbryde fejlstrømsafbryderen vippes betjeningsgrebet ned. Er markeret med et "O" ved siden af grebet. Installationen er nu afbrudt.

Test af fejlstrømsafbryder (HPFI)

Fejlstrømsafbryderen skal for at sikre funktionsdygtighed testes 2 gange om året (f.eks. ved overgang mellem sommer- og vintertid). Tryk på den orange testknap mærket "T", fejlstrømsafbryderen skal straks koble ud. Sker dette ikke, skal der straks rettes henvendelse til en autoriseret el-installatør, som skal undersøge fejlstrømsafbryderen nærmere eller udskifte denne.



NB: En fejlstrømsafbryder, der ikke virker, kan være livsfarlig for brugere af installationen.

Hvis en fejlstrømsafbryder er frakoblet automatisk (betjeningsgrebet vender nedad), kan denne kobles til igen ved at bevæge grebet opad. Kobler fejlstrømsafbryderen fra igen, må den ikke genindkobles. En autoriseret el-installatør skal tilkaldes for at afhjælpe fejlen i installationen.

Betjening af automatsikringerne

Automatsikringer beskytter ledningerne i installationen mod overbelastning og kortslutning. Betjeningsgrebene skal pege opad når automatsikringerne er tilkoblet. For at afbryde automatsikringerne skal betjeningsgrebene vippes nedad, hvorefter den enkelte installations-gruppe afbrydes (se opmærkning på fronten af tavlen). Hvis en automatsikring er frakoblet automatisk (kan ses ved at betjeningsgrebet peger nedad), kan denne tilkobles igen ved at vippe grebet opad. Ved overbelastning afventes ca. 1 minut inden ny tilkobling. Hvis automatsikringen igen frakobles øjeblikkeligt, må den ikke tilkobles. Istedet skal en autoriseret el-installatør tilkaldes for at afhjælpe fejlen i installationen.

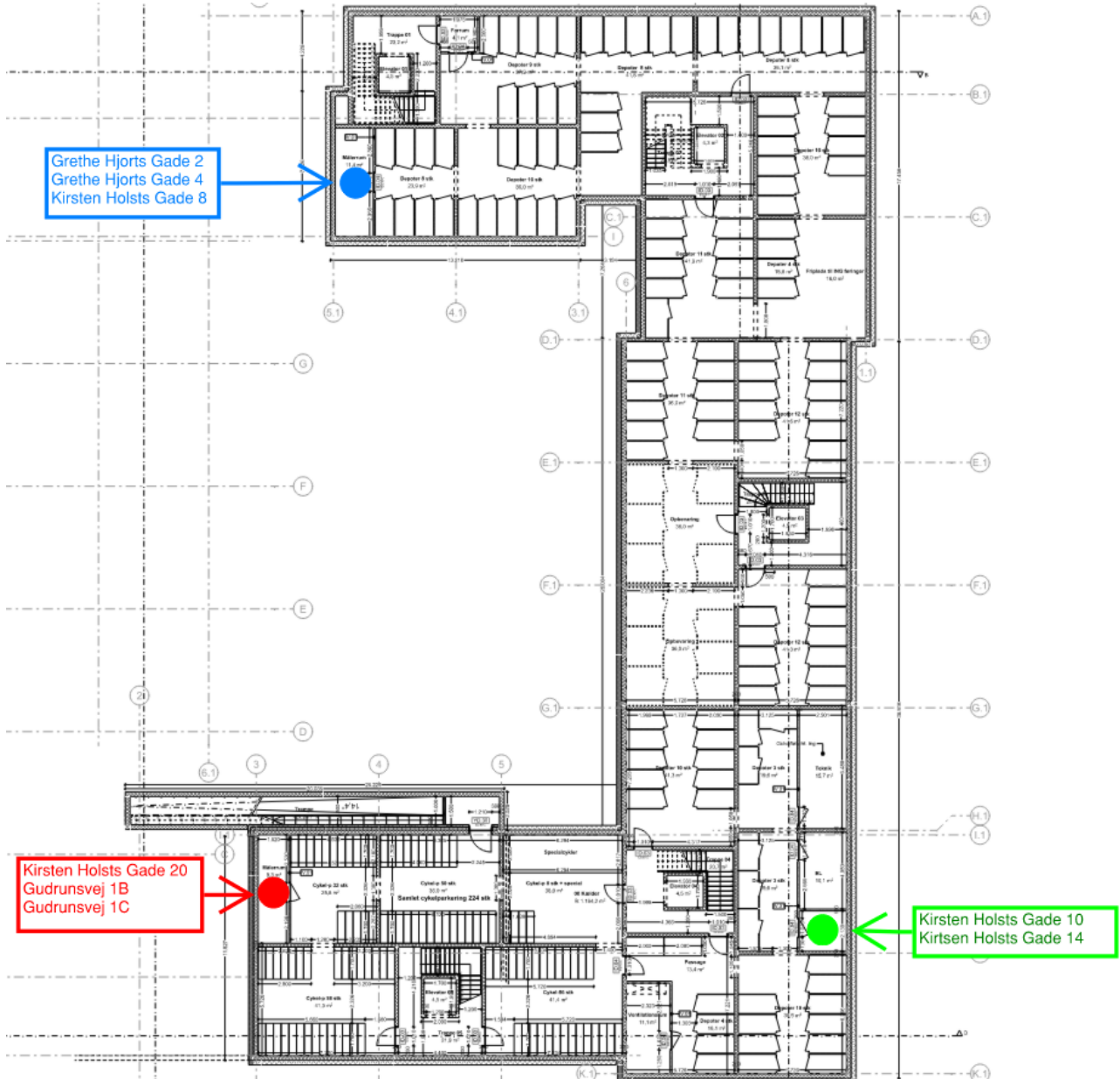
OBS: Gentagne tilkoblinger kan evt. starte en brand.

Rengøring af tavler

Tavlen kan rengøres med en hårdt opvredet klud påført universal rengøringsmiddel med neutral PH-værdi. Der må ikke benyttes rengøringsmidler med slibeeffekt eller opløsningsmidler.

11.2 ELMÅLER

Elmålerne er placeret efter nedenstående tegning. Det anbefales at aflæse måleren i faste intervaller. Dette for at følge forbruget og afregningen. Alle målere er opmærket med adresser. Elselskabet fjern aflæser el-forbruget, og der afregnes direkte med dem.



OBS: Installationsnummer må ikke fjernes.

11.3 RØGALARM

11.3.1 BRUG AF RØGALARMEN

Grøn LED angiver at 230V strømforsyning er OK. Desuden vil rød LED blinke 1 gang/min som indikation at alarmen er i funktion. Rød LED blinker 1 gang i sek. når der udføres test eller røgkoncentration aktiverer alarmen. Rød LED lampe blinker hvert 10 sek. når alarmen er i pause funktion.

11.3.2 FUNKTIONSTEST

Det anbefales at teste røgalarmen 1 gang om ugen, og altid efter bortrejse, eller i forbindelse med batteriskift.

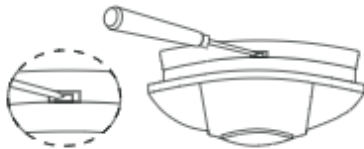
For funktionstest trykkes, og holdes testknappen nede i mindst 3 sekunder. og alarm lyder som bekræftelse på at det elektroniske kredsløb, horn og batteri er funktionsdygtigt. **Brug ikke åben ild til at teste røgalarmen.**

- **Lyder der ingen signalhorn eller blinker lysdioden ikke, skal batteriet udskiftes. Hvis dette ikke fører til succes, skal røgalarmen udskiftes. Kontakt da viceværten.**

11.3.3 BATTERISKIFT

Signaleres ved bip og rød LED lampe blink ca. 1 gang pr. minut i ca. 7 dage. Batteriet bør skiftes omgående.

1. Afbryd strømmen
2. Frigør forsigtigt røgalarmen fra monteringsbeslaget ved at trykke op på den lille låsemekanisme på beslagets side – brug evt. en lille skruetrækker.



3. Fjern det brugte batteri.
4. Isæt et nyt 9v batteri – bemærk + og – pol.
5. Test på testknappen for at sikre back-up batteriet fungerer optimalt.
6. Monter røgalarmen igen.
7. Tænd for strømmen.
8. Test igen.

11.3.4 ALARMER OG FEJLMELDING

Brandalarm: Høj pulserende alarm og LED blinker hurtigt.

Lavt batteri: Enkelt bip ca. hvert minut.

Fejlalarm: Dobbelt bip ca. hvert minut.

11.3.5 VEDLIGEHOLD

Rengøres 1 gang om måneden ved støvsugning og aftørring med en fugtig klud.

12 VAND OG VARME

12.1 VARMEANLÆG

Opvarmning af boligen sker med gulvvarme i hele boligen



Gulvvarmen kan reguleres individuelt fra rum til rum ved anvendelse af den her viste regulator som er placeret på væggen i hvert rum. For at regulere temperaturen i rummet drejes der på knappen så stregen står ud får den ønskede temperatur.

I bunden af regulatoren findes en lille diode der lyser hver gang der er registreret en ændring i temperatur.

Gulvvarme er en træg opvarmningskilde og der kan gå lang tid inden den indstillede temperaturændring kan mærkes. Gulvvarme er derfor ikke egnet til nattesænkning, hvorfor det også anbefales at have en konstant temperatur.

Det anbefales altid at have en indetemperatur over 20 grader

12.2 VARMEMÅLER OG VANDMÅLER

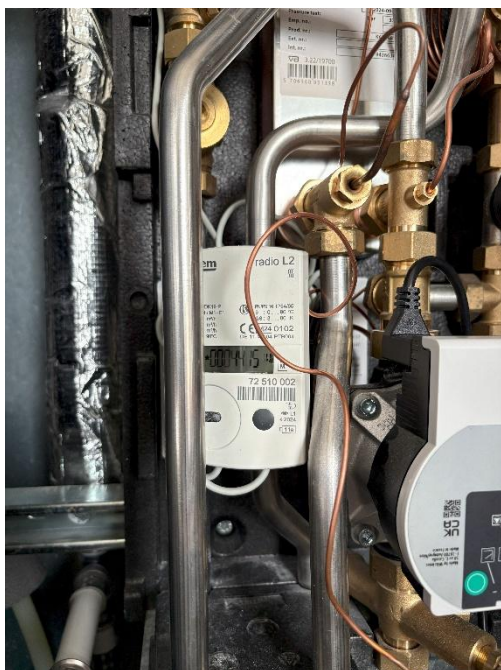
Vandmålerne måler forbruget af vand.
Varmemåleren måler varmemeforbruget.

Begge målere er placeret i skakten. Målerne er trådløse og vand- og varmeregnskab aflæses direkte af forsyningselskabet. Der gives adgang til Techems beboerapp hvor der elektronisk kan aflæses, kontrolleres, oprettes forbrugslofter mv.

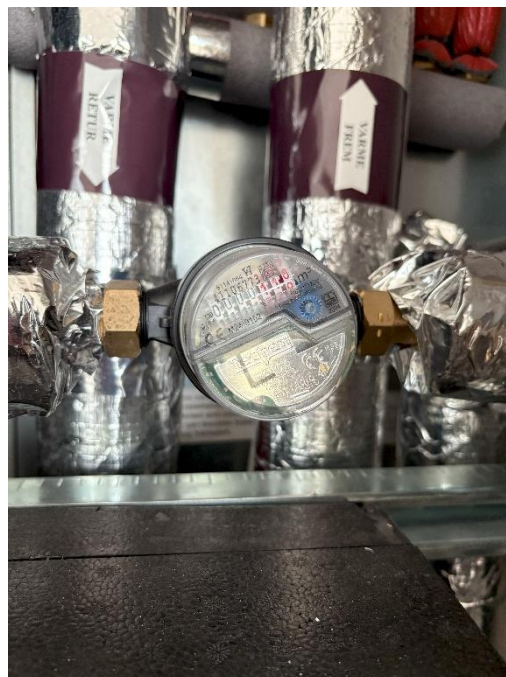
12.2.1 RENGØRING

Overfladen på vand- og varmemåleren kan om nødvendigt rengøres med en hårdt opvredet klud.

Varmemåler



Vandmåler



13 VENTILATION

13.1 VENTILATION I LEJLIGHED



OBS: Anlægget må ikke slukkes!
- Kun i forbindelse med en bered-
skabsmeddelelse.

Beskrivelse af ventilationsaggregat:

Fabrikat: Nilan

Type: Comfort Top 250 VE

Ventilationsanlægget sørger for at erstatte forurenede luft med frisk luft. Anlægget er forsynet med ventilatorer, veks-
lere og filtre. Veksleren sørger for varmegenvindingen.

Ventilationsanlægget er sikret mod fejlbetjening og længere
tids uøkonomisk drift, idet flere af funktionerne vender til-
bage til standardindstillingerne efter 4 timer. Ligeledes star-
ter anlægget også automatisk igen, efter 4 timer, hvis man
slukker det. På denne måde forhindres et uhensigtsmæssigt
energiforbrug, samt kondens i kanaler og anlæg undgås.

Vigtig viden om ventilationsanlægget:

Anlægget må kun slukkes i forbindelse med en evt. bered-
skabsmeddelelse, hvor man bliver bedt om at slukke ventilati-
onsanlæg og lukke vinduerne. Hvis denne varer længere end 4
timer, er det nødvendigt at afbryde strømforsyningen til an-
lægget helt. Dette gøres via sikkerhedsafbryder eller lignende.

Hvis anlægget ikke kører i en længere periode, kan det forår-
sage kondensering i rørene, med evt. dannelse af skimmel-
svamp til følge. Ydermere kan det forårsage fugt i væggene i
boligen.

13.2 BETJENING AF VENTILATIONSANLÆG

13.2.1 KONTROLPANEL:

Oversigt over funktioner



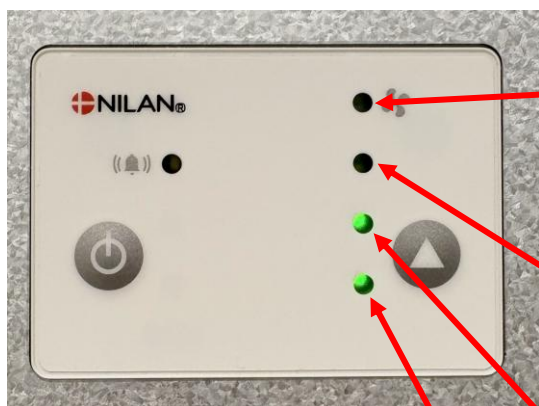
Med CTS400-panelet er følgende funktioner til rådighed:

1. Tænd og sluk knap.
2. Gul lysdiode: Blinker eller lyser konstant ved advarsel eller alarm.
3. Grøn lysdiode: Antal tændte lysdioder viser ønsket ventilationstrin.
4. Skift af ventilatortrin fra 1-4 sker ved tryk på pilen, efter trin 4 kommer trin 1 igen.



OBS

Når aggregatet er overstyret af brugervalg, fugt, afrimning m.m., vil det ønskede ventilationstrin lyse grønt, men det aktuelle trin vil blinke. Ved tryk på pilen vil aggregatet køre ned på det ønskede trin - indtil næste hændelse.



Ventilatortrin

Trin 4 kan bruges, hvis der f.eks. holdes fødselsdag med mange gæster, og belastningen derfor er ekstra stor. Det kan også være indstillet til høj fugtighed.

NB! Dette trin bruges også til emhættedrift

Trin 3 kan bruges, hvis der er gæster i boligen, eller der f.eks. er tændt levende lys.

NB! Husk at stille tilbage til trin 2, når gæsterne er gået.

Trin 2 skal anlægget stå på ved normal drift. Luftmængden på trin 2 svarer til grundluftmængden, som boligen er indreguleret til.

NB! Den automatiske fugtstyring ændrer anlæggets funktion til at køre høj eller lav ventilation efter behov.

Trin 1 kan bruges, hvis du er væk hjemmefra i længere tid, f.eks. på 14 dages ferie.

NB! Når anlægget kører efter lav fugtighed, kan det være indstillet til at køre trin 1.

13.3 VEDLIGHOLD AF VENTILATIONSANLÆG

13.3.1 FILTRE

Filtrenes primære formål er at beskytte ventilationsaggregatet, specielt varmeveksler og ventilatorer, så de ikke bliver tildækkede og ødelagte af støv og snavs.

Beskidte filtre medfører et dårligere indeklima og højere energiforbrug, derfor skal de skiftes efter behov, når de er beskidte. Beskidte filtre kan også påvirke ventilationsaggregatets fugtstyring, så den ikke fungerer efter hensigten.

Filtrene skal skiftes, når den gule alarm-diode lyser konstant. Efter udskiftning af filtre holdes tænd/sluk-knappen inde i 10 sekunder for at nulstille alarmerne.

Standardfiltrene i ventilationsaggregatet er **ISO 16890 Coarse > 75 % (G4)**. Vælger du at installere et pollenfilter **ISO 16890 ePM1 55 % (F7)**, vil der gå længere tid imellem filterskift af pollenfiltret, da det har et meget større filterareal. Så pollenfiltret udskiftes måske hver anden eller tredje gang, alt efter behov.

For yderligere information henvises til producentens brugsanvisning.

OBS!!

Udover at skifte luftfiltre og rengøre anlægget udvendigt, vil enhver form for service kræve uddannet personale.

Illustration af filterskift



1. Inden lågen åbnes, sluk for ventilationsaggregatet på tænd/sluk knappen på betjeningspanelet, som er placeret på fronten af aggregatet.



2. Kuffertbeslagene løsnes i den øverste låge, og lågen løftes ud.



3. De 2 filtre tages ud af ventilationsaggregatet.



4. Det er en god idé at støvsuge filterkammerne for evt. snavs, spindelvæv og blade, der kan forekomme.



5. Filtermåttten fjernes fra filterrammen.



6. Den nye filtermåtte placeres med den glatte side ned i filterrammen.

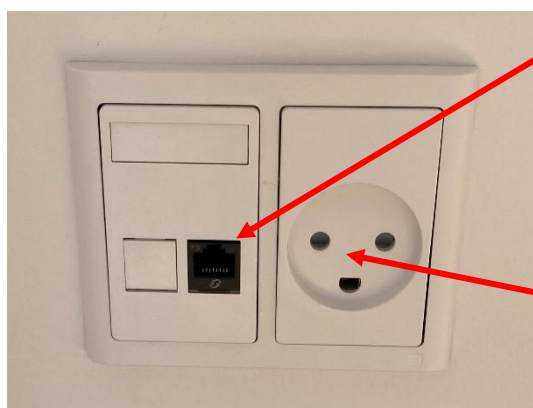


7. Filtermåttten klemmes omhyggeligt fast i filterrammen og skubbes godt ud til siderne. Filtret placeres igen i ventilationsaggregatet med filtermåttten opad.



8. Tænd for ventilationsaggregatet igen. Tryk på tænd/sluk knappen på betjeningspanelet.

14 TELEFON, TV, INTERNET & PDS

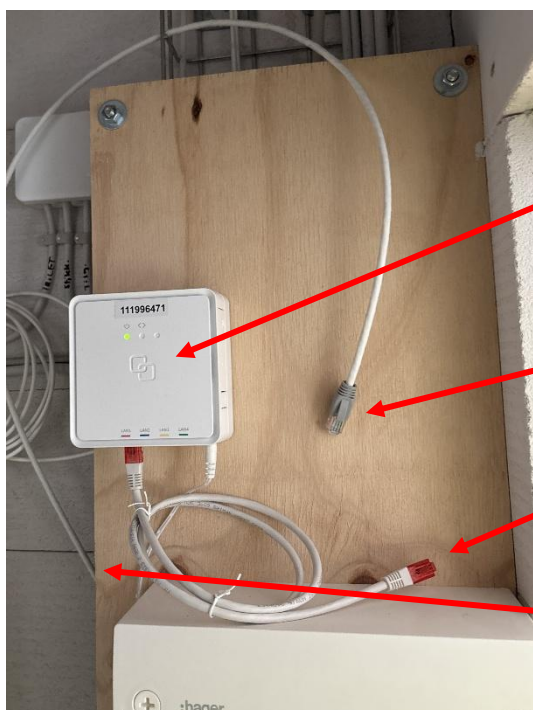


PDS-udtag

Det er det samme stik som bruges til internet, TV og telefoni.

PDS-udtag er kun udført med kabel i stuen men klargjort med tomrør ført til værelset så man kan trække et PDS-kabel hertil efter ønske

Stikkontakt



Fiberboksen er opsat i skakten af TDC

Kabel fra router til PDS-udtaget i stuen

Tilslutning fra fiberboks til router for trådløst internet

Tomrør til PDS-udtag i værelset findes bag træpladen

Internet:

Der er selv mulighed for valg af udbyder af internettet. Fiberboksen udsender ikke et trådløst signal. For at få trådløst Wi-Fi skal der anskaffes en trådløs router til formålet som forbindes til fiberboksen.

Fiberboksen kræver ikke vedligeholdelse andet end periodisk aftørring af støv.

Ved skader på kabler, router og fiberboks tages der kontakt til din udbyder.

15 ALTANER

15.1 GENEREL VEDLIGEHOJDELSE AF ALTANER

For den bedste vedligeholdelse af altanerne anbefales:

- Rengør din altan mindst 2 gang årligt for snavs. Blade og nedfald fra træer fjernes. Anvend rent vand og børste.
- Gelænder og værn aftørres med en opvredet klud.
- Opbevar ikke ting på altanen der kan give vandsamlinger.
- Læg ALDRIG gulvtæpper mv. på altanbunden.
- Blomsterkasser, urtepotter mv. må ikke monteres på håndlisten, men skal hænges på frontlisten nedenunder håndlisten.
- Hvis de sætter blomsterkasser mv. på selve altangulvet, skal disse opløses, så vand kan løbe uhindret fra.
- Hvis de borer huller i bunden af blomsterkasser, kan der forekomme misfarvning af altangulvet.
- Der må ikke bores el.lign. i altanbund eller rækværk.
- Der må ikke strø salt på altanbund uanset type altanbund.
- Det er ikke tilladt at ændre på altanens udseende, dvs. dennes farve, struktur og konstruktion i øvrigt. Dette gælder for både ophæng, rækværk, bundramme, gelænder, trægulv m.v.

15.2 VEDLIGEHOJDELSE AF ALTANGULVBRÆDDER

Regn og fugt gør træbrædder beskidt, som kan vise sig i form af grønne alger, snavs og andre belægninger. Terrassen/gulvbrædderne bør rengøres minimum to gange om året. Terrassen/gulvbrædderne rengøres ved at spule den med vand, og derefter skrubbes træets overflade på langs med en børste. Herefter skylles terrassen igen grundigt med vand. Behandlingen kan gentages efter behov.

15.3 UDVENDIGE FACADER

Der må ikke bores i facaderne udvendigt dvs. at der ikke må monteres objekter som f.eks. parabler, router, udsmykning osv.

16 BÆREDYGTIG ANVENDELSE

Bæredygtig drift handler om at bruge bygningen på en måde, der tager hensyn til både miljøet, økonomien og menneskers trivsel. Det betyder, at vi sammen skal minimere forbruget af energi og vand, skabe et sundt indeklima og passe på de ressourcer, vi har til rådighed. Alle brugere af bygningen spiller en vigtig rolle i den daglige drift – og med små ændringer i vaner kan vi opnå store resultater. Denne håndbog giver konkrete råd og retningslinjer, der gør det nemt at bidrage til en bæredygtig hverdag i bygningen.

1. Minimering af energiforbrug

For at mindske bygningens samlede energiforbrug og CO₂-aftryk opfordres brugerne til at følge disse retningslinjer:

- Sluk lys i rum, der ikke er i brug.
- Udnyt dagslyset bedst muligt før du tænder kunstig belysning.
- Undgå at blokere radiatorer og termostater med møbler eller gardiner.
- Hold døre og vinduer lukkede i opvarmede rum for at undgå varmetab.
- Luft ud med gennemtræk 2-3 gange dagligt i korte intervaller (5-10 minutter) frem for at lade vinduer stå på klem i længere tid.
- Brug elektriske apparater med omtanke – fx sluk helt for apparater i stedet for at lade dem stå på standby.
- Brug energibesparende programmer på opvaskemaskiner og vaskemaskiner, hvor det er muligt.

2. Minimering af vandforbrug

Vand er en værdifuld ressource, og der er meget at spare ved at tænke over forbruget i hverdagen:

- Tag korte bade og sluk for vandet, mens du sæber dig ind.
- Brug vandbesparende indstillinger og programmer på vaskemaskiner og opvaskemaskiner.
- Luk for vandet, mens du børster tænder.
- Vær opmærksom på dryppende vandhaner og løbende toiletter – meld det straks, hvis du opdager en lækage.
- Fyld opvaskemaskinen helt op, før den startes.

3. Optimering af indeklima

Et sundt indeklima har stor betydning for både trivsel og energieffektivitet. Følg disse anbefalinger:

- Luft ud dagligt med kortvarig gennemtræk – særligt efter madlavning, bad og rengøring.
- Brug eventuelle ventilationssystemer som foreskrevet, og sørg for at de ikke er blokeret.
- Undgå brug af stærkt parfumerede rengøringsmidler – vælg i stedet svanemærkede eller miljømærkede produkter.
- Hold en passende temperatur (ca. 20-21 °C) i opholdsrum.
- Undgå at tørre tøj indendørs uden ventilation, da det kan øge luftfugtigheden og give skimmelsvamp.

4. Tjekliste til bæredygtig brug af bygningen

Brug denne tjekliste som en daglig påmindelse om bæredygtig adfærd:

- Har jeg slukket lyset i rum, jeg ikke bruger?
- Er vinduerne lukkede, når der er varme på?
- Har jeg luftet ud med kortvarig gennemtræk i dag?
- Er der nogen vandhaner eller toiletter, der drypper?
- Har jeg brugt miljøvenlige rengøringsmidler?
- Har jeg slukket for apparater, der ikke er i brug?
- Har jeg undgået unødvendigt vandforbrug i dag?

5. Forebyggelse af fugtskader

Fugtskader kan medføre alvorlige problemer for både bygningen og indeklimaet. De kan føre til skimmelsvamp, dårlig lugt og helbredsmæssige gener for brugerne. Derfor er det vigtigt at være opmærksom på adfærd og forhold, der kan medføre ophobning af fugt.

Følg disse råd for at undgå fugtskader:

- Luft ud dagligt - gerne 2-3 gange om dagen med kortvarig gennemtræk (5-10 minutter).
- Luft ekstra ud efter madlavning, badning, tørring af tøj eller mange personer i et rum.
- Hold ventilationsventiler åbne og fri for blokering.
- Tør aldrig tøj indenfor uden effektiv ventilation - brug tørretumbler med aftræk eller tørresnor udenfor, hvor det er muligt.
- Sørg for, at badeværelsesventilation fungerer
- Undgå at stille møbler direkte op ad kolde ydervægge - lad der være luftcirkulation bagved.
- Vær opmærksom på kondens på vinduer - det kan være tegn på for høj luftfugtighed.

